

**RAPORT O SYTUACJI EKONOMICZNO-  
FINANSOWEJ**

**za 2020 rok**

**WOJSKOWEGO CENTRUM KRWIODAWSTWA**

**i KRWIOLECZNICTWA SPZOZ**

**w WARSZAWIE**

**sporządzony na podstawie art. 53a ustawy z dnia 15 kwietnia  
2011 r. o działalności leczniczej**

# 1. Organizacja i zarządzanie.

## 1.1 Przedmiot działalności.

Wojskowe Centrum Krwiodawstwa i Krwiolecznictwa SPZOZ z siedzibą w Warszawie, zwane dalej WCKiK SPZOZ zostało powołane w celu pobierania krwi i jej składników, preparatyki oraz zaopatrywania w krew lub jej składniki do celów określonych w ustawie z dnia 22 sierpnia 1997 r. o publicznej służbie krwi. Organem tworzącym dla WCKiK SPZOZ jest Minister Obrony Narodowej.

Zadania WCKiK SPZOZ obejmują w szczególności:

- a. gromadzenie i utrzymywanie rezerw strategicznych krwi i jej składników oraz środków materiałowych do pobierania krwi i jej składników oraz preparatyki, niezbędnych do realizacji zadań mobilizacyjnych resortu obrony narodowej;
- b. wykonywanie zadań określonych w art. 27 ustawy z dnia 22 sierpnia 1997 r. o publicznej służbie krwi;
- c. zaopatrywanie w krew i jej składniki, w szczególności podmiotów leczniczych, dla których podmiotem tworzącym jest Minister Obrony Narodowej oraz utworzonych i prowadzonych przez Skarb Państwa reprezentowany przez tego ministra, jednostek organizacyjnych wojsk sojuszniczych w ramach wsparcia państwa gospodarza oraz wojskowych delegacji zagranicznych w ramach planowego zabezpieczenia medycznego;
- d. realizowanie zadań zleconych przez Ministra Obrony Narodowej w zakresie i na zasadach określonych zawartymi umowami;
- e. pobieranie krwi i oddzielanie jej składników;
- f. szkolenie rezerw osobowych dla potrzeb wojskowej służby zdrowia w zakresie pobierania krwi;
- g. opracowywanie analiz, ocen, ekspertyz i standardów transfuzjologicznych mających zastosowanie w Siłach Zbrojnych Rzeczypospolitej Polskiej z uwzględnieniem wymogów Organizacji Traktatu Północnoatlantyckiego;
- h. współdziałanie z podmiotami leczniczymi w zakresie przeszczepiania komórek, tkanek i narządów;
- i. uczestniczenie w przygotowywaniu osób do wykonywania zawodu medycznego i kształcenia osób wykonujących zawód medyczny;
- j. organizowanie szkoleń w dziedzinach krwiodawstwa i krwiolecznictwa;
- k. udzielanie świadczeń zdrowotnych;

1. zawieranie umów na wykonywanie świadczeń zdrowotnych;

### 1.2 Struktura organizacyjna i zasady zarządzania.

Strukturę organizacyjną WCKiK SPZOZ reguluje regulamin organizacyjny wprowadzony Rozkazem Dziennym nr 30/2020 Dyrektora WCKiK SPZOZ z dnia 19 lutego 2020 r.

Struktura organizacyjna WCKiK SPZOZ została przedstawiona w załączniku nr 1 do raportu.

<b>Ocena struktury organizacyjnej</b>
Struktura organizacyjna spełnia wymagania i odzwierciedla założenia Dyrekcji w zakresie pracy w WCKiK SPZOZ oraz odpowiedzialność poszczególnych osób decyzyjnych:
<ul style="list-style-type: none"><li>• Zastępcy Dyrektora</li><li>• Zastępcy Dyrektora ds. medycznych,</li><li>• Głównego Księgowego</li></ul>

Ponadto WCKiK SPZOZ nie realizuje niżej wymienionych funkcji/zadań pomocniczych medycznych i niemedycezych w oparciu o zawarte umowy z podmiotami zewnętrznymi.

**Tabela nr ... -realizacja podstawowych usług pomocniczych w oparciu o outsourcing w 2020 r.**

<b>Funkcja pomocnicza*</b>	<b>Nazwa i adres podmiotu</b>
	NIE DOTYCZY

\* najważniejsze zakresy np. diagnostyka obrazowa, laboratorium, wyżywienie, pranie, ochrona, utrzymanie czystości, transport medyczny, obsługa prawna

<b>Ocena działalności pomocniczej realizowanej w outsourcingu</b>
NIE DOTYCZY

### 1.3 Informacja o posiadanych certyfikatach jakości.

<b>Certyfikat</b>	<b>TAK</b>	<b>Termin ważności</b>	<b>NIE</b>	<b>W trakcie</b>	<b>Uwagi</b>
Akredytacyjny Ministra Zdrowia w zakresie pobierania krwi i oddzielania jej składników	X	bezterminowo			Podlega weryfikacje nie rzadziej niż co 2 lata przez IHT
Commercial and Government Entity Code NCAGE: 1390H	X	bezterminowo			brak

## 1.4 Polityka kadrowa – informacje ogólne.

### 1.4.1 Informacje o zatrudnieniu.

Stan oraz strukturę zatrudnienia przedstawiono w załączniku nr 2 do raportu.

#### Ocena stanu zatrudnienia

Struktura zatrudnienia spełnia wymagania oraz potrzeby WCKiK SPZOZ.

#### Prognoza dotycząca zatrudnienia w okresie 2021 - 2023

W okresie 2021 – 2023 nie są planowane zmiany struktury zatrudnienia. W związku z ubieganiem się o uzyskanie zezwolenia Głównego Inspektora Farmaceutycznego (art. 14 ust.1 ustawy o publicznej służbie krwi) planowane jest wprowadzenie stanowiska osoby wykwalifikowanej w wybranych komórkach organizacyjnych WCKiK SPZOZ.

## 2. Działalność medyczna – NIE DOTYCZY.

### 2.1 Realizacja umów zawartych z NFZ – NIE DOTYCZY

Wartość umów z NFZ na poszczególne rodzaje świadczeń w 2020 r. oraz 2021 r. przedstawiono w załączniku nr ... do raportu.

#### Ocena wysokości umów zawartych z NFZ

NIE DOTYCZY

Łączna wartość nadwykonań nierozliczonych na dzień 31.12.2020 r. wynosi ..... zł,  
z tego:

Łączna wartość nadwykonań dochodzonych na drodze sądowej wynosi ..... zł.

#### Wykaz działań, jakie będą podejmowane celem uzyskania zapłaty za nadwykonania .

NIE DOTYCZY

### 2.2 Lecznictwo stacjonarne – NIE DOTYCZY

Tabela nr ... - podstawowe informacje charakteryzujące leczenie stacjonarne w 2020 r.

Komórka organizacyjna / oddział	Analiza wykonania umów z NFZ				% wskaźnik wykorzystania łóżek	Ocena wysokości umowy z NFZ do posiadanego potencjału*
	Wartość umowy po aneksach i ugodach (w zł)	Wykonanie umowy (w zł)	Wartość świadczeń niezapłaconych (w zł)	% wykonanie umowy		
Podsumowanie					x	x

Tabela nr ... - wyniki finansowe ośrodków powstawania kosztów w 2020 r. (w zł).

Nazwa komórki organizacyjnej	Przychody ogółem	Koszty ogółem	Wynik

Tabela nr ... - baza łóżkowa (w dniu 31 grudnia).

Komórka organizacyjna	Liczba łóżek					lokalizacja /adres
	2019 r.	2020 r.	Plan na 2021 r.	Plan na 2022 r.	Plan na 2023 r.	
Ogółem						

### 2.3 Lecznictwo ambulatoryjne – NIE DOTYCZY

Tabela nr ... -informacje dotyczące leczenia ambulatoryjnego – dane za 2020 r.

Nazwa poradni	Przychody		Koszty ogółem	Wynik finansowy	Liczba porad
	Ogółem	w tym wartość umowy z NFZ			

<b>Ocena funkcjonowania poradni</b>
NIE DOTYCZY

### 2.4 Lecznictwo dzienne.

<b>Ocena funkcjonowania oddziałów dziennych</b>
NIE DOTYCZY

### 2.5 Blok operacyjny.

NIE DOTYCZY

<b>Ocena funkcjonowania bloku operacyjnego</b>
NIE DOTYCZY

## 3. Plany dotyczące rozszerzenia lub ograniczenia działalności medycznej w latach 2021 – 2023.

Sprzedż osocza do frakcjonowania zgodnie z regulacjami wynikającymi z ustawy o publicznej służbie krwi i ustawy prawo farmaceutyczne.

## 4. Inwestycje oraz istotne remonty planowane do realizacji w 2021 r. i w latach kolejnych.

**Tabela nr 1 - planowane inwestycje w latach 2021 -2023.**

Nazwa zadania	Wartość kosztorysowa (w tys. zł)	Planowane źródła finansowania	Planowany okres realizacji (od-do)	Uzasadnienie
Zadanie nr 91589 - przebudowa budynku gospodarczego Nr 19 na potrzeby zaplecza TS WCKiK w Gdańsku (centralna chłodnia krwi i osocza).	3.426.300,00	Skarb Państwa- Ministerstwo Obrony Narodowej	2021	Zabezpieczenie TS Gdańsk w specjalistyczną chłodnię.

**Tabela nr ... – planowane istotne remonty w latach 2021 - 2023.**

Nazwa zadania	Wartość kosztorysowa (w tys. zł)	Planowane źródła finansowania	Planowany okres realizacji (od-do)	Uzasadnienie

Na dzień dzisiejszy nie są planowane istotne remonty.

## **5. Analiza sytuacji ekonomiczno-finansowej.**

### **5.1 Informacja o istotnych zdarzeniach, które mają wpływ na sytuację ekonomiczno-finansową samodzielnego publicznego zakładu opieki zdrowotnej**

1. Wzrost wydatków w zakresie wynagrodzeń, który spowodowany jest realizacją *Ustawy o sposobie ustalania najniższego wynagrodzenia zasadniczego pracowników wykonujących zawody medyczne zatrudnionych w podmiotach leczniczych*
2. Zmiana wysokości opłat za składniki krwi wydawane podmiotom leczniczym
3. Wzrost kosztów związany z wprowadzeniem Pracowniczych Planów Kapitałowych jest dodatkowym obciążeniem działalności.
4. Wzrost kosztów energii elektrycznej oraz innych materiałów związany z inflacją w kolejnych latach
5. Pandemia wirusa SARS-Cov-2 i zachorowania na COVID-19 w Polsce przyczyniła się do spadku liczby oddanych donacji krwi i jej składników co przełożyło się na zmniejszenie przychodów z tytułu sprzedaży.

6. Wzrost kosztów w okresie epidemii wynikający ze zwiększenia zużycia środków ochrony osobistej, środków do dezynfekcji oraz kosztów utylizacji odpadów.
7. Zmniejszenie dofinansowania cen jednostkowych składników krwi w umowie na KREW powoduje mniejszy przychód, który przekłada się na wynik finansowy.
8. Istotnym zdarzeniem, które ma wpływ na sytuację ekonomiczno – finansową jest spadek sprzedaży krwi i jej składników do cywilnych podmiotów leczniczych.
9. Stan wyposażenia będącego w użytkowaniu WCKiK SPZOZ z upływem lat generuje konieczność zakupu nowego wyposażenia, a co za tym idzie potrzebę środków finansowych.
10. Dostępność pozyskania personelu medycznego wynikającego ze struktury organizacyjnej i spełniającego wymagania zatrudnienia jest dużym problemem WCKiK SPZOZ.

## 5.2 Analiza wskaźnikowa.

### 1) Wskaźniki zyskowności.

WSKAŹNIK	FORMUŁA	Wartość	Ocena
wskaźnik zyskowności netto (%)	Wynik netto x 100%	-14,45 %	0
	$\frac{\text{Przychody netto ze sprzedaży produktów} + \text{przychody netto ze sprzedaży towarów i materiałów} + \text{pozostałe przychody operacyjne} + \text{przychody finansowe}}{\text{Wynik netto}} \times 100\%$		
wskaźnik zyskowności działalności operacyjnej (%)	Wynik z działalności operacyjnej x 100%	-14,05 %	0
	$\frac{\text{Przychody netto ze sprzedaży produktów} + \text{przychody netto ze sprzedaży towarów i materiałów} + \text{pozostałe przychody operacyjne}}{\text{Wynik z działalności operacyjnej}} \times 100\%$		
wskaźnik zyskowności aktywów (%)	Wynik netto x 100%	-10,39 %	0
	$\frac{\text{Wynik netto}}{\text{średni stan aktywów}} \times 100\%$ gdzie średni stan aktywów to suma aktywów razem na koniec poprzedniego roku obrotowego i aktywów razem na koniec bieżącego roku obrotowego podzielona przez 2		

### Interpretacja wyników

Wskaźniki zyskowności określają zdolność podmiotu do generowania zysków, a zatem ekonomiczną efektywność działalności. Ogólnie można powiedzieć, że im większe wartości przyjmuje wskaźnik zyskowności, tym bardziej efektywna jest działalność podmiotu.

Wskaźniki zyskowności WCKiK SPZOZ w Warszawie, w związku z poniesioną w 2020 roku stratą finansową uzyskały wartości ujemne. Ze względu na wiele czynników zewnętrznych, na które WCKiK SPZOZ w większości przypadków nie miał wpływu, koszty przewyższyły przychody. Istotnym elementem wpływającym na gwałtowny wzrost kosztów były ceny niezbędnych środków ochrony w celu zabezpieczenia przed epidemią COVID-19, wzrost cen zużycia materiałów i energii oraz usług obcych.

Poziom **wskaźnika zyskowności netto** (-14,45%) świadczy o zmniejszeniu efektywności działalności. Przyczyna przedmiotowej straty wynika w znaczącym stopniu z rosnących kosztów wytworzenia wyrobów gotowych jakimi są krew i jej składniki. Wartość wskaźnika zyskowności netto przyjmuje wartości ujemne co należy ocenić negatywnie, oznacza to spadek przychodów.

**Wskaźnik zyskowności działalności operacyjnej** (-14,05%) wyraża efektywność finansową działalności operacyjnej SPZOZ (tj. bez uwzględniania przychodów i kosztów finansowych). W przypadku przedmiotowego wskaźnika wymagane jest uzyskanie możliwie wysokiej wartości, jednak z uwagi na charakter działalności WCKiK jego ocena powinna nastąpić przy uwzględnieniu wartości, jakie osiągają inne RCKiK. Wartość wskaźnika zyskowności działalności operacyjnej przyjmuje wartości ujemne co należy ocenić negatywnie.

**Wskaźnik zyskowności aktywów** informuje o wielkości zysku lub straty przypadającej na jednostkę wartości zaangażowanych aktywów, czyli wyznacza on ogólną zdolność aktywów podmiotu do generowania zysku. W przypadku przedmiotowego wskaźnika, podobnie jak dla ww., jest tendencja malejąca dochodząca w 2020 r. do -10,39%. Wartość wskaźnika zyskowności aktywów przyjmuje wartości ujemne co należy ocenić negatywnie, oznacza to zmniejszającą się rentowność aktywów ogółem.



2) Wskaźniki płynności.

WSKAŹNIK	FORMUŁA	Wartość	Ocena
wskaźnik bieżącej płynności	Aktywa obrotowe – należności krótkoterminowe z tytułu dostaw i usług, o okresie spłaty powyżej 12 miesięcy – krótkoterminowe rozliczenia międzyokresowe (czynne)	2,30	12
	Zobowiązania krótkoterminowe – zobowiązania z tytułu dostaw i usług, o okresie wymagalności powyżej 12 miesięcy + rezerwy na zobowiązania krótkoterminowe		
wskaźnik szybkiej płynności	Aktywa obrotowe – należności krótkoterminowe z tytułu dostaw i usług, o okresie spłaty powyżej 12 miesięcy – krótkoterminowe rozliczenia międzyokresowe (czynne) - zapasy	0,50	8
	Zobowiązania krótkoterminowe – zobowiązania z tytułu dostaw i usług, o okresie wymagalności powyżej 12 miesięcy + rezerwy na zobowiązania krótkoterminowe		

### Interpretacja wyników

**Wskaźniki płynności** określają zdolność podmiotu do terminowego regulowania zaciągniętych zobowiązań krótkoterminowych.

**Wskaźnik bieżącej płynności (2,30)** informuje, w jakim stopniu aktywa obrotowe pokrywają zobowiązania krótkoterminowe. Jeżeli poziom wskaźnika jest zbyt niski to występuje ryzyko utraty zdolności do terminowego regulowania zobowiązań. Utrata płynności spowodowana jest rosnącymi kosztami działalności, które nie znajdują pokrycia w przychodach.

**Wskaźnik szybkiej płynności (0,50)** określa zdolność podmiotu do spłacania zobowiązań krótkoterminowych najbardziej płynnymi aktywami, tj. krótkoterminowymi należnościami i aktywami finansowymi. Oznacza to, iż tracimy zdolność do spłacania zobowiązań krótkoterminowych najbardziej płynnymi aktywami. W celu poprawy płynności finansowej, WCKiK SPZOZ zaciągnął pożyczkę w 2020 roku w wysokości 3.000.000,00 zł na spłatę zobowiązań wymagalnych a w 2021 roku pożyczkę w wysokości 2.000.000,00 zł na wypłatę wynagrodzeń i spłatę zobowiązań wymagalnych.

3) Wskaźniki efektywności.

WSKAŹNIK	FORMUŁA	Wartość	Ocena
Wskaźnik rotacji należności (w dniach)	Średni stan należności z tytułu dostaw i usług x liczba dni w okresie (365)	31,10	3
	$\frac{\text{Przychody netto ze sprzedaży produktów} + \text{przychody netto ze sprzedaży towarów i materiałów}}{\text{gdzie średni stan należności z tytułu dostaw i usług to suma tych należności na koniec poprzedniego roku obrotowego i na koniec bieżącego roku obrotowego podzielona przez 2}}$		
wskaźnik rotacji zobowiązań (w dniach)	Średni stan zobowiązań z tytułu dostaw i usług x liczba dni w okresie (365)	40,98	7
	$\frac{\text{Przychody netto ze sprzedaży produktów} + \text{przychody netto ze sprzedaży towarów i materiałów,}}{\text{gdzie średni stan zobowiązań z tytułu dostaw i usług to suma tych zobowiązań na koniec poprzedniego roku obrotowego i na koniec bieżącego roku obrotowego podzielona przez 2}}$		

**Interpretacja wyników**

**Wskaźnik rotacji należności (w dniach)** określa długość cyklu oczekiwania podmiotu na uzyskanie należności za świadczone usługi. Innymi słowy przedmiotowy wskaźnik uściśla czas zamrożenia środków pieniężnych w należnościach. Im większa ilość dni tym większe trudności ze ściągalsnością należności. W przypadku WCKiK nastąpiło zmniejszenie wartości miernika, co należy uznać za tendencję pozytywną, w 2020 r. spłata należności przysługujących jednostce następowała w ciągu 31 dni. Wartość wskaźnika rotacji należności przyjmuje wartości optymalne co należy ocenić pozytywnie.

**Wskaźnik rotacji zobowiązań (w dniach)** informuje, co ile dni przeciętnie biorąc, następuje spłata zobowiązań wobec wierzycieli z osiąganego przez WCKiK przychodu. Wysoka wartość wskaźnika oznacza trudność w regulowaniu zobowiązań krótkoterminowych. Wskaźnik ten do 40,98 w roku 2020. Powoduje to naliczanie przez kontrahentów odsetek ustawowych, a w następnej kolejności skierowanie spraw na drogę postępowania sądowego. Wartość wskaźnika rotacji zobowiązań przyjmuje wartości optymalne co należy ocenić pozytywnie.

4) Wskaźniki zadłużenia.

WSKAŹNIK	FORMUŁA	Wartość	Ocena
wskaźnik zadłużenia aktywów (%)	$\frac{\text{(Zobowiązania długoterminowe + zobowiązania krótkoterminowe + rezerwy na zobowiązania)}}{\text{Aktywa razem}} \times 100\%$	20,32 %	10
wskaźnik wypłacalności	$\frac{\text{Zobowiązania długoterminowe + zobowiązania krótkoterminowe + rezerwy na zobowiązania}}{\text{Fundusz własny}}$	2,57 %	4

**Interpretacja wyników**

**Wskaźnik zadłużenia aktywów (%)** informuje o stopniu finansowania aktywów kapitałami obcymi. Wysoka wartość wskaźnika podważa wiarygodność podmiotu. W 2020 roku wyniósł on 20,32%. Nastąpił znaczny wzrost w porównaniu do lat poprzednich.

**Wskaźnik wypłacalności** określa wielkość funduszy obcych przypadającą na jednostkę funduszu własnego. Wysoka wartość wskaźnika oraz wskaźnik poniżej zera wskazuje na możliwość utraty zdolności do regulowania zobowiązań.

**Podsumowanie wyników oceny sytuacji ekonomiczno – finansowej.**

	Wskaźnik	Uzyskane oceny za 2020 r.	Maksymalna ocena do osiągnięcia
<b>Wskaźniki zyskowności</b>	Wskaźnik zyskowności netto	0	5
	Wskaźnik zyskowności działalności operacyjnej	0	5
	Wskaźnik zyskowności aktywów	0	5
	<b>Razem</b>	<b>0</b>	<b>15</b>
<b>Wskaźniki płynności</b>	Wskaźniki bieżącej płynności	12	12
	Wskaźnik szybkiej płynności	8	13
	<b>Razem</b>	<b>20</b>	<b>25</b>
<b>Wskaźnik efektywności</b>	Wskaźnik rotacji należności	3	3
	Wskaźnik rotacji zobowiązań	7	7
	<b>Razem</b>	<b>10</b>	<b>10</b>
<b>Wskaźniki zadłużenia</b>	Wskaźnik zadłużenia aktywów	10	10
	Wskaźnik wypłacalności	4	10
	<b>Razem</b>	<b>14</b>	<b>20</b>

Łączna wartość punktów	44	70
------------------------	----	----

**Podsumowanie:**

Uwzględniając wyniki zawarte w powyższej tabeli należy stwierdzić, że WCKiK SPZOZ osiągnął 44 punkty, tj. 62,86% możliwych do osiągnięcia (70 pkt.).

Reasumując, utrzymanie przez WCKiK SPZOZ w Warszawie na stałym poziomie ilości punktów wskaźników efektywności oraz zadłużenia, przy spadku oceny punktowej wskaźników płynności świadczy o zachwianiu stabilności ekonomiczno-finansowej. Ujemne wartości wskaźnika zyskowności wynikają z poniesionej straty.

Wpływ na obecna sytuację WCKiK SPZOZ mają rosnące koszty działalności, na które w większości przypadków nie ma wpływu. Braki pracowników w kadrze medycznej zmuszają Dyрекcję do akceptowania coraz większych żądań płacowych, na które nie ma źródła pokrycia w przychodach. Dodatkowo wzrastają koszty pozostałych usług, które są niezbędne do prawidłowego funkcjonowania podmiotu, m.in. odbiór odpadów medycznych, wzrost cen środków ochrony osobistej.

Rosnące koszty działalności, nie mające pokrycia w przychodach, spowodowały że w 2020 roku nastąpiła kumulacja zobowiązań, która przyczyniła się do utraty płynności finansowej podmiotu.

## **6. Analiza SWOT – wstęp do prognozy na lata 2021-2023.**

Wojskowe Centrum Krwiodawstwa i Krwiolecznictwa, zgodnie z ustawą z dnia 22 sierpnia 1997 r. *o publicznej służbie krwi* (Dz. U. z 2020 r. poz. 1777 z późn. zm.) , jest jednostką organizacyjną publicznej służby krwi i podmiotem leczniczym funkcjonującym jako **samodzielny publiczny zakład opieki zdrowotnej, może też jako jedyny tego rodzaju podmiot funkcjonować także jako jednostka budżetowa.** WCKiK SPZOZ jako jednostka sektora finansów publicznych jest dofinansowane w pewnym zakresie z budżetu państwa z części będącej w dyspozycji Ministra Obrony Narodowej oraz uzyskuje przychody ze sprzedaży składników krwi ale po cenach ustalanych przez Ministra Zdrowia. Nie ma zatem w zakresie tej działalności swobody działalności gospodarczej i swobodnego konkurencji na rynku tego rodzaju świadczeń zdrowotnych i „de fakto” w zdecydowanej większości przychody pochodzą z zasobów budżetu państwa. Możliwość uzyskiwania dodatkowych środków finansowych (nie związanych wprost ze środkami budżetu państwa) związana jest głównie działalnością szkoleniową (szkolenia pielęgniarek i położnych podmiotów leczniczych publicznych i niepublicznych) – dodatkowe przychody w wysokości ok. 250 tys. zł w skali roku. Biorąc pod uwagę zbliżony do jednostki budżetowej charakter jednostek organizacyjnych

publicznej służby krwi ustawodawca przewidział możliwość finansowania zadań inwestycyjnych (inwestycje budowlane, zakupy sprzętu i wyposażenia) w 100% - co zdecydowanie wyróżnia jednostki organizacyjne publicznej służby krwi od innych podmiotów leczniczych. Jako samodzielny publiczny zakład opieki zdrowotnej WCKiK SPZOZ posiada osobowość prawną i samodzielnie dysponuje powierzonym majątkiem. Ogólnopolski zakres działania i forma zorganizowania umożliwia jednak tej organizacji dość dużą samodzielność i pewne możliwości w funkcjonowaniu na rynku usług medycznych z ograniczeniami w obszarze objętym dofinansowaniem z budżetu państwa. Znaczącym źródłem przychodów WCKiK SPZOZ jest uzyskiwanie środków finansowych ze sprzedaży krwi i jej składników po cenach określanych przez Ministra Zdrowia oraz dofinansowanie z budżetu państwa. To źródło uzyskiwania przychodów ograniczone jest uwarunkowaniami ustalonymi przez organa administracji rządowej (Ministra Zdrowia oraz Ministra Obrony Narodowej).

Niewielkie i dodatkowe źródła przychodów to także środki uzyskiwane ze sprzedaży usług diagnostycznych i diagnostyczno – konsultacyjnych, związanych lub nie związanych ze stosowaniem krwi i jej składników (np. prowadzenie banków krwi lub pracowni immunologii transfuzjologicznej na rzecz niektórych podmiotów leczniczych). To źródło przychodów, w świetle obowiązującego prawa motywującego aktualnie podmioty lecznicze do prowadzenia banków krwi i pracowni immunologii transfuzjologicznej we własnym zakresie wydaje się mieć coraz mniejsze perspektywy. Perspektywa uzyskania zezwolenia Głównego Inspektora Farmaceutycznego na sprzedaż osocza frakcjonatorom pozwoli na zwiększenie przychodów o dodatkowe środki finansowe. Realizacja zadania uzależniona jest jednak od wsparcia ze strony organu tworzącego w zakresie nakładów inwestycyjnych (sprzętowych, infrastruktury). Biorąc pod uwagę powyższe uwarunkowania, **istnieje jednak pewne pole do stosowania planowania strategicznego w realizacji celów, między innymi po to**, aby można było określić jaka jest konkurencyjność na rynku usług medycznych tej organizacji.

Mocne strony	Ocena wpływu na sytuację ekonomiczno- finansową*
<b>Nowoczesne wyposażenie</b>	<b>3</b>
<b>Wysoko wykwalifikowana kadra</b>	<b>3</b>
<b>Wdrażanie programów inwestycyjnych w TS</b>	<b>2</b>

<b>Słabe strony</b>	<b>Ocena wpływu na sytuację ekonomiczno-finansową*</b>
<hr/>	
<b>Brak personelu medycznego (Wysoki średni wiek personelu)</b>	<b>2</b>
<b>Słabo zaawansowany proces informatyzacji</b>	<b>2</b>
<b>Brak realizacji zadań inwestycyjnych zgodnych z potrzebami w Zespole Medycznym w Warszawie</b>	<b>3</b>

<b>Szanse</b>	<b>Ocena wpływu na sytuację ekonomiczno-finansową*</b>
<hr/>	
<b>Utrzymanie obecnych i zdobycie nowych odbiorców krwi i jej składników oraz badań diagnostycznych</b>	<b>3</b>
<b>Poszerzenie usług medycznych</b>	<b>3</b>
<b>Uzyskanie zezwolenia GIF</b>	<b>3</b>

<b>Zagrożenia</b>	<b>Ocena wpływu na sytuację ekonomiczno-finansową*</b>
<hr/>	
<b>Realizacja przepisów prawnych dotyczących wynagrodzeń</b>	<b>3</b>
<b>Problemy z pozyskaniem personelu</b>	<b>2</b>
<b>Niedostateczne dofinansowanie z MON</b>	<b>3</b>
<b>Sytuacja epidemiczna związana z Covid 19</b>	<b>3</b>
<b>Rosnące koszty utrzymania</b>	<b>3</b>

\*3 – duży wpływ, 2 – średni wpływ, 1 – mały wpływ, 0 – brak wpływu

## **7. Przyjęta strategia działania.**

### **7.1 Cele strategiczne:**

Wzrost udziału sprzedaży krwi i jej składników wytworzonych w WCKiK SPZOZ w publicznym rynku krwi. Rozszerzenie rodzajów składników krwi oferowanych do sprzedaży.

Aby to osiągnąć mamy do spełnienia pięć podstawowych funkcji:

- 1) funkcja strategiczna - sprowadza się do uporządkowania i ukierunkowania najważniejszych działań WCKiK SPZOZ mających na celu osiągnięcie głównego celu strategicznego,
- 2) funkcja informacyjna - polega na upowszechnianiu wśród pracowników, dawców i podmiotów leczniczych wiedzy o jego kierunkach działania,
- 3) funkcja motywacyjna - polega na skupianiu pracowników wokół spójnie zarysowanych celów strategicznych WCKiK SPZOZ,
- 4) funkcja organizacyjna - polega na doborze optymalnego zestawu i harmonogramu działań ukierunkowanych na osiągnięcie celów strategicznych,
- 5) funkcja kontrolna - sprowadza się do badania, przy pomocy wskazanych narzędzi, stopnia realizacji celów strategicznych

### **7.2 Cele operacyjne:**

Prawidłowa realizacja celów strategicznych wymaga określenia celów operacyjnych. Dlatego też przyjęto następujące cele operacyjne:

- 1) stałe pozyskiwanie dawców,
- 2) stałe pozyskiwanie podmiotów leczniczych do pełnego i terminowego zaopatrzenia w krew i jej składniki,
- 3) stałe podnoszenie kwalifikacji i umiejętności pracowników z jednoczesnym zapewnieniem optymalnych warunków pracy,
- 4) dostosowanie infrastruktury sprzętowej i lokalowej Zespołu Medycznego oraz Terenowych Stacji do obowiązujących wymagań prawnych.
- 5) zaspokojenie potrzeb podmiotów leczniczych zgodnie z ich wymaganiami,
- 6) monitorowanie i analizę potrzeb i oczekiwań dawców oraz podmiotów leczniczych.

## 8. Prognoza sytuacji ekonomiczno – finansowej na lata 2021-2023.

### 8.1 Opis przyjętych założeń do prognozy sytuacji ekonomiczno-finansowej.

Celem sporządzenia prognozy sytuacji ekonomiczno-finansowej przyjęto następujące założenia ogólne:

- Podstawę określenia prognozowanych przychodów i kosztów na 2021 r. stanowi zatwierdzony przez kierownika zakładu plan finansowy na 2021 r.
- Plan ten ulegnie zmianom - korektom. Wynik finansowy również ulegnie zmianie wskutek wyeliminowania zbędnych wydatków.
- Prognoza na kolejne lata uwzględnia wykonanie Planów Finansowych z lat poprzednich.
- Przyjęto, że w omawianym okresie zakres udzielanych świadczeń będzie utrzymany na nie niższym poziomie niż dotychczas a nawet na wyższym.

Ponadto przyjęto następujące założenia w zakresie:

#### 1) przychodów ze sprzedaży:

- kwotę przychodów z działalności podstawowej stanowią przychody ze sprzedaży krwi i jej składników oraz dofinansowanie do krwi i jej składników, przychody ze sprzedaży usług diagnostycznych - badań, przychody ze sprzedaży pozostałych usług medycznych (BANK KRWI), przychody ze sprzedaży pozostałych usług niemedycznych – szkolenia.

#### 2) kosztów działalności podstawowej:

- zużycie materiałów i energii, usługi obce, podatki i opłaty, wynagrodzenia, świadczenia na rzecz pracowników oraz amortyzacja

#### 3) pozostałych przychodów operacyjnych:

- dotacje MOB, szkolenia, promocja oraz nadzór specjalistyczny nad organizacją krwiolecznictwa w podmiotach leczniczych, rotacje magazynowe, amortyzacja majątku ujętego na Funduszu Założycielskim

#### 4) pozostałych kosztów operacyjnych:

- zawiązanie rezerw oraz pozostałe koszty operacyjne nie mogące być zaliczone do kosztów danego roku, rotacje magazynowe

#### 5) przychodów finansowych:

- wpływ odsetek wynikających z nieterminowego opłacania należności przez kontrahentów, odsetki na rachunku bankowym



- 6) kosztów finansowych:
- odsetki od zaciągniętych pożyczek oraz od nieterminowo opłacanych faktur z powodu braku środków finansowych wynikających z nieterminowego opłacania przez kontrahentów
- 7) stanu aktywów:
- zakupione środki trwałe z umowy PMT, rozliczone inwestycje, wytworzone produkty gotowe tzn . krew i jej składniki
- 7.1.) w tym należności z tytułu dostaw i usług:
- należności wynikające z tytułu prowadzonej działalności
- 8) stanu zobowiązań:
- zobowiązania z tytułu zakupu dostaw i usług dotyczących prowadzonej działalności, z tytułu podatków i ubezpieczeń społecznych i zdrowotnych oraz innych tytułów publicznoprawnych

WCKiK SPZOZ w 2020 r. zaciągnęło pożyczkę, którą będzie spłacać do 2027 r.

W 2021 r. WCKiK SPZOZ zaciągnęło kolejną pożyczkę, którą będzie spłacać do 2026 r.

W związku z pozyskaniem zewnętrznego źródła finansowania poniżej zostały przedstawione szczegółowe informacje.

<b>Forma finansowania (kredyt/pożyczka)</b>	<b>Wartość (w tys. zł)</b>	<b>Rok zaciągnięcia</b>	<b>Okres spłaty</b>	<b>Uzasadnienie (w tym cel kredytowania)</b>
pożyczka	3.000.000,00	2020	02.2027	Pozyskanie pożyczki związane było ze spłatą zobowiązań wymagalnych.
pożyczka	2.000.000,00	2021	02.2026	Pozyskanie pożyczki związane było z wypłatą wynagrodzeń oraz spłatą zobowiązań wymagalnych.

- 9) Stanu rezerw na zobowiązania:
- rezerwy na zobowiązania wynikające z nagród jubileuszowych oraz odpraw emerytalnych
- 10) funduszu własnego:
- wartość osiągniętego zysku zwiększa fundusz własny lub osiągniętej straty zmniejsza fundusz własny.

## 8.2 Analiza wskaźnikowa.

### 1) Wskaźniki zyskowności.

Wskaźniki zyskowności	WARTOŚĆ WSKAŹNIKA		
	2021 r.	2022 r.	2023 r.
wskaźnik zyskowności netto (%)	-12,06%	-11,77%	-11,51%
wskaźnik zyskowności działalności operacyjnej (%)	-11,77%	-11,47%	-11,22%
wskaźnik zyskowności aktywów (%)	-9,65%	-9,65%	-9,07%

### Interpretacja wyników

#### 2021 r.

Wartość wskaźnika zyskowności netto przyjmuje wartości ujemne co należy ocenić negatywnie, oznacza to spadek przychodów.

Wartość wskaźnika zyskowności netto przyjmuje wartości optymalne co należy ocenić pozytywnie.

Wartość wskaźnika zyskowności działalności operacyjnej przyjmuje wartości ujemne co należy ocenić negatywnie.

Wartość wskaźnika zyskowności aktywów przyjmuje wartości ujemne co należy ocenić negatywnie, oznacza to zmniejszającą się rentowności aktywów ogółem.

#### 2022 r.

Wartość wskaźnika zyskowności netto przyjmuje wartości ujemne co należy ocenić negatywnie, oznacza to spadek przychodów.

Wartość wskaźnika zyskowności działalności operacyjnej przyjmuje wartości ujemne co należy ocenić negatywnie.

Wartość wskaźnika zyskowności aktywów przyjmuje wartości ujemne co należy ocenić negatywnie, oznacza to zmniejszającą się rentowności aktywów ogółem.

#### 2023 r.

Wartość wskaźnika zyskowności netto przyjmuje wartości ujemne co należy ocenić negatywnie, oznacza to spadek przychodów.

Wartość wskaźnika zyskowności działalności operacyjnej przyjmuje wartości ujemne co należy ocenić negatywnie.

Wartość wskaźnika zyskowności aktywów przyjmuje wartości ujemne co należy ocenić negatywnie, oznacza to zmniejszającą się rentowności aktywów ogółem.

2) Wskaźniki płynności.

Wskaźniki płynności	WARTOŚĆ WSKAŹNIKA		
	2021 r.	2022 r.	2023 r.
wskaźnik bieżącej płynności	1,85	1,11	1,12
wskaźnik szybkiej płynności	0,49	0,30	0,30

**Interpretacja wyników**

**2021 r.**

Utrata płynności spowodowana jest rosnącymi kosztami działalności, które nie znajdują pokrycia w przychodach.

Wartość wskaźnika szybkiej płynności jest zbyt niska a co za tym idzie występuje ryzyko utraty zdolności do terminowego regulowania zobowiązań

**2022 r.**

Utrata płynności spowodowana jest rosnącymi kosztami działalności, które nie znajdują pokrycia w przychodach.

Wartość wskaźnika szybkiej płynności jest zbyt niska a co za tym idzie występuje ryzyko utraty zdolności do terminowego regulowania zobowiązań

**2023 r.**

Utrata płynności spowodowana jest rosnącymi kosztami działalności, które nie znajdują pokrycia w przychodach.

Wartość wskaźnika szybkiej płynności jest zbyt niska a co za tym idzie występuje ryzyko utraty zdolności do terminowego regulowania zobowiązań

3) Wskaźniki efektywności.

Wskaźniki efektywności	WARTOŚĆ WSKAŹNIKA		
	2021 r.	2022 r.	2023 r.
wskaźnik rotacji należności (w dniach)	23,41	23,59	23,39
wskaźnik rotacji zobowiązań (w dniach)	37,37	50,55	62,56

**Interpretacja wyników**

**2021 r.**

Wartość wskaźnika rotacji należności przyjmuje wartości optymalne co należy ocenić

pozytywnie.

Wartość wskaźnika rotacji zobowiązań przyjmuje wartości optymalne co należy ocenić pozytywnie.

**2022 r.**

Wartość wskaźnika rotacji należności przyjmuje wartości optymalne co należy ocenić pozytywnie.

Wartość wskaźnika rotacji zobowiązań przyjmuje wartości optymalne co należy ocenić pozytywnie.

**2023 r.**

Wartość wskaźnika rotacji należności przyjmuje wartości optymalne co należy ocenić pozytywnie.

Wartość wskaźnika rotacji zobowiązań przekroczyła wartości optymalne co należy ocenić negatywnie.

4) Wskaźniki zadłużenia.

Wskaźniki zadłużenia	WARTOŚĆ WSKAŹNIKA		
	2021 r.	2022 r.	2023 r.
wskaźnik zadłużenia aktywów (%)	23,530	30,62	39,71
wskaźnik wypłacalności	-12,05	-2,76	-1,93

**Interpretacja wyników**

**2021 r.**

Wartość wskaźnika zadłużenia aktywów przyjmuje wartości optymalne co należy ocenić pozytywnie.

Wysoka wartość wskaźnika poniżej zera wskazuje na możliwość utraty zdolności do regulowania zobowiązań.

**2022 r.**

Wartość wskaźnika zadłużenia aktywów przyjmuje wartości optymalne co należy ocenić pozytywnie.

Wysoka wartość wskaźnika poniżej zera wskazuje na możliwość utraty zdolności do regulowania zobowiązań.

**2023 r.**

Wartość wskaźnika zadłużenia aktywów przyjmuje wartości optymalne co należy ocenić pozytywnie.

Wysoka wartość wskaźnika poniżej zera wskazuje na możliwość utraty zdolności do regulowania zobowiązań.

## 9. Podsumowanie

Strategia jest jednym z podstawowych narzędzi programujących szeroko pojęty program rozwoju Jednostki. Dokument ten wytycza i szczegółowo wskazuje kierunki rozwoju, jak również poszczególne działania podejmowane na rzecz WCKiK SPZOZ. Określone w opracowaniu działania strategiczne w kilkuletniej perspektywie, przy niestabilności rozwiązań prawnych i zmiennej polityce finansowania usług są monitorowane z cyklicznością jeden raz w roku i mogą ulegać modyfikacji. Rekomendowane działania mają na celu utrzymać stabilną sytuację ekonomiczną WCKiK SPZOZ przy zachowaniu wysokiej jakości świadczonych usług, z uwzględnieniem coraz bardziej efektywnego wykorzystania potencjału WCKiK SPZOZ. Dlatego też jako cel nadrzędny niniejszy dokument traktuje wzrost efektywności wykorzystania istniejących w zasobów, racjonalizacji kosztów. Plany inwestycyjne dotyczące modernizacji infrastruktury oraz zakupów sprzętu i aparatury medycznej, wynikają z konieczności dostosowania WCKiK SPZOZ do wymogów formalnych, narzuconych przepisami prawa i wymaganiami MZ, z drugiej strony wynikają z dużej dekapitalizacji majątku WCKiK SPZOZ, zużyciem sprzętu oraz postępem technologicznym, wymuszającym konieczność stosowania nowoczesnych urządzeń.

Na podstawie faktycznych – rzeczywistych danych analiza wskaźnikowa pokazuje zmiany w WCKiK SPZOZ, będące wynikiem decyzji gospodarczych podejmowanych w ciągu okresu sprawozdawczego, jest szybką metodą uzyskiwania wglądu w operacje gospodarcze, dostarcza informacji o funkcjonowaniu firmy, w połączeniu z analizą otoczenia może służyć przewidywaniu warunków działania.

ZASTĘPCA DYREKTORA  
ds. medycznych

płk. rez. lek. Adam OLSZEWSKI

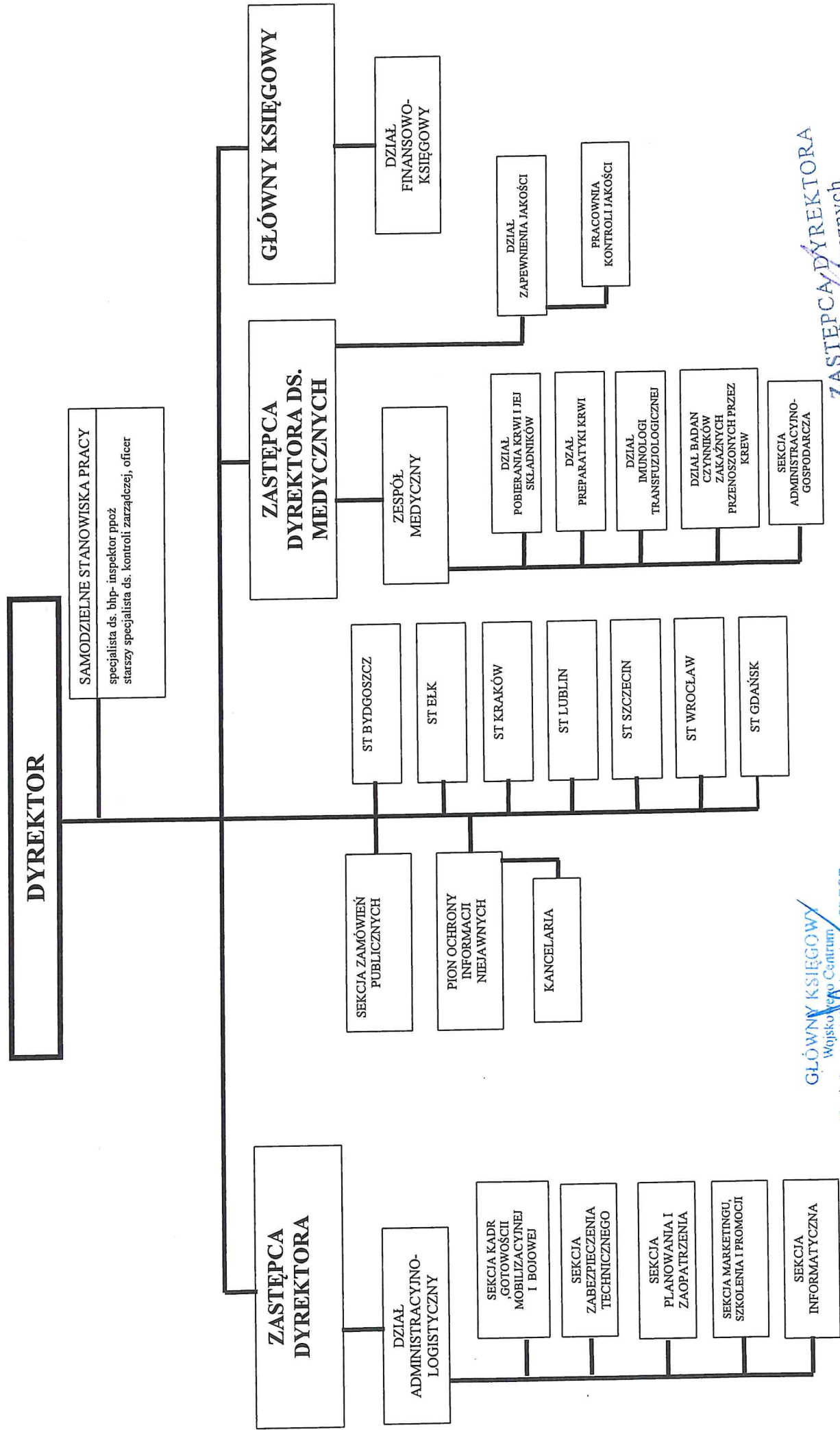
.....  
podpis i pieczętka kierownika zakładu

Załączniki:

- Załącznik nr 1 - Struktura organizacyjna WCKiK SPZOZ
- Załącznik nr 2 – Stan zatrudnienia w WCKiK SPZOZ
- Załącznik nr 3 - Rachunek zysków i strat za lata 2019-2020 oraz prognoza na lata 2021-2023
- Załącznik nr 4 - Bilans za lata 2019-2020 oraz prognoza na lata 2021-2023
- Załącznik nr 5 - Wskaźniki ekonomiczno-finansowe w latach 2019-2020 oraz prognoza na lata 2021-2023

# STRUKTURA ORGANIZACYJNA WCKIK SPZOZ

Załącznik nr 1



GŁÓWNY KSIĘGOWY  
Wojskowego Centrum  
Krwiodawstwa i Krwiolecznictwa SPZOZ

mgr Agnieszka Wicła

ZASTĘPCA DYREKTORA  
ds. medycznych  
dr med. Adam OLSZEWSKI

Lp.	Wyszczególnienie	2020				2021				2022				2023			
		Żołnierze <sup>1)</sup>	Personel cywilny <sup>2)</sup>		SUMA /osoby/	Żołnierze <sup>1)</sup>	Personel cywilny <sup>2)</sup>		SUMA /osoby/	Żołnierze <sup>1)</sup>	Personel cywilny <sup>2)</sup>		SUMA /osoby/	Żołnierze <sup>1)</sup>	Personel cywilny <sup>2)</sup>		SUMA /osoby/
			osoby	etaty			osoby	etaty			osoby	etaty			osoby	etaty	
I.	Pracujący na podstawie umowy o pracę oraz żołnierze służby czynnej	5,00	161,00	166,00	5,00	161,00	166,00	5,00	166,00	5,00	166,00	161,00	5,00	166,00	161,00		
1.1	lekarze	4,00	10,00	14,00	4,00	9,00	13,00	4,00	9,00	4,00	9,00	13,00	4,00	9,00	13,00		
1.2	lekarze dentyści			0,00			0,00					0,00			0,00		
1.3	lekarze starszyści			0,00			0,00					0,00			0,00		
1.4	położne			0,00			0,00					0,00			0,00		
1.5	pielęgniarki		17,00	17,00		18,00	18,00		18,00		18,00	18,00		18,00	18,00		
1.6	pielęgniarki starszyści			0,00			0,00					0,00			0,00		
1.7	psycholodzy, psychologowie, fizjoterapeuci, terapeuci uzależnień mgr rehabilitacji			0,00			0,00					0,00			0,00		
1.8	mgr rehabilitacji			0,00			0,00					0,00			0,00		
1.9	ratownicy medyczni		2,00	2,00		2,00	2,00		2,00		2,00	2,00		2,00	2,00		
1.10	pozostali personel medyczny (salowe, rejestratorki, pozostali personel niemedyczny, opiekunowie medyczni, sanitariusze itd.)	1,00	74,00	75,00	1,00	73,00	74,00	1,00	74,00	1,00	73,00	74,00	1,00	73,00	74,00		
1.11	sekretarki medyczne, opiekunowie medyczni, sanitariusze (itd.)		10,00	10,00		11,00	11,00		11,00		11,00	11,00		11,00	11,00		
1.12	pozostali personel niemedyczny (administracyjny, zarząd) <b>osoba</b>		48,00	48,00		48,00	48,00		48,00		48,00	48,00		48,00	48,00		
II.	Pracujący <sup>3)</sup> na podstawie innych umów niż umowa o pracę			30,00			30,00					35,00			35,00		
II.1	Pracujący <sup>3)</sup> w ramach kontraktów			11,00			11,00					11,00			11,00		
1.1	lekarze			2,00			2,00					2,00			2,00		
1.2	lekarze dentyści																
1.3	lekarze starszyści																
1.4	położne																
1.5	pielęgniarki																
1.6	pielęgniarki starszyści																
1.7	psycholodzy, psychologowie, fizjoterapeuci, terapeuci uzależnień mgr rehabilitacji																
1.8	mgr rehabilitacji																
1.9	ratownicy medyczni			3,00			3,00					3,00			3,00		
1.10	pozostali personel medyczny (salowe, rejestratorki, sekretarki medyczne, opiekunowie medyczni, sanitariusze itd.)			6,00			6,00					6,00			6,00		
1.11	pozostali personel niemedyczny (administracyjny, zarząd)			19,00			19,00					24,00			24,00		
II.2	Pracujący <sup>3)</sup> na podstawie umów zlecenia			4,00			4,00					4,00			4,00		
1.1	lekarze																
1.2	lekarze dentyści																
1.3	lekarze starszyści																
1.4	położne																
1.5	pielęgniarki																
1.6	pielęgniarki starszyści																
1.7	psycholodzy, psychologowie, fizjoterapeuci, terapeuci uzależnień mgr rehabilitacji																
1.8	mgr rehabilitacji																
1.9	ratownicy medyczni			1,00			1,00					1,00			1,00		
1.10	pozostali personel medyczny (salowe, rejestratorki, sekretarki medyczne, opiekunowie medyczni, sanitariusze itd.)			1,00			1,00					1,00			1,00		
1.11	pozostali personel niemedyczny (administracyjny, zarząd)			7,00			7,00					12,00			12,00		
II.3	Pracujący <sup>3)</sup> na podstawie innych umów cywilno-prawnych			0,00			0,00					0,00			0,00		
1.1	lekarze																
1.2	lekarze dentyści																
1.3	lekarze starszyści																
1.4	położne																
1.5	pielęgniarki																
1.6	pielęgniarki starszyści																
1.7	psycholodzy, psychologowie, fizjoterapeuci, terapeuci uzależnień mgr rehabilitacji																
1.8	mgr rehabilitacji																
1.9	ratownicy medyczni																
1.10	pozostali personel medyczny (salowe, rejestratorki, pozostali personel niemedyczny, opiekunowie medyczni, sanitariusze itd.)																
1.11	pozostali personel niemedyczny (administracyjny, zarząd)																

ZASTĘPCA DYREKTORA  
ds. medycznych

UZ.

plk. rez. lek. Adam OLSZEWSKI

GŁÓWNY KBIROK  
Wojskowy Instytut Chirurgii  
Krakowskiego Szpitala Specjalistycznego

mgr Agnieszka Widła

<sup>1)</sup> podajemy faktyczną obsadę.  
<sup>2)</sup> podajemy liczbę zatrudnionych w osobach oraz w przeliczeniu na pełne etaty.  
<sup>3)</sup> podajemy liczbę osób bez przeliczenia na pełne etaty.



Rachunek zysków i strat

Lp.	Wyszczególnienie	Prognoza					Dynamika				
		2019	2020	2021	2022	2023	2020/2019	2021/2020	2022/2021	2023/2022	
1	2	3	4	5	6	7	8	9	10	11	
1	<b>A. Przychody netto ze sprzedaży i zrównane z nimi, w tym:</b>	<b>20 360 148,02</b>	<b>19 304 031,05</b>	<b>22 766 000,00</b>	<b>23 450 000,00</b>	<b>23 500 000,00</b>	<b>-5,19%</b>	<b>17,93%</b>	<b>3,00%</b>	<b>0,21%</b>	
2	- od jednostek powiązanych										
3	Przychody netto ze sprzedaży produktów	20 357 995,02	19 409 245,05	22 366 000,00	23 050 000,00	23 100 000,00	-4,66%	15,23%	3,06%	0,22%	
4	Zmiana stanu produktów (zwiększenie - wartość dodania, zmniejszenie - wartość ujemna)	2 153,00	-105 214,00	400 000,00	400 000,00	400 000,00	-4986,86%	-480,18%	0,00%	0,00%	
5	Koszt wytworzenia produktów na własne potrzeby jednostki	0,00	0,00	0,00	0,00	0,00					
6	Przychody netto ze sprzedaży towarów i materiałów	0,00	0,00	0,00	0,00	0,00					
7	<b>B. Koszty działalności operacyjnej</b>	<b>24 330 826,18</b>	<b>25 209 159,82</b>	<b>28 835 952,93</b>	<b>28 786 000,00</b>	<b>28 776 000,00</b>	<b>3,61%</b>	<b>14,39%</b>	<b>-0,17%</b>	<b>-0,03%</b>	
8	Amortyzacja	1 699 480,31	1 563 204,22	1 350 456,24	1 400 000,00	1 400 000,00	-8,02%	-13,61%	3,67%	0,00%	
9	Zużycie materiałów i energii	7 950 847,49	7 705 008,37	8 802 988,96	8 900 000,00	8 900 000,00	-3,09%	14,25%	1,10%	0,00%	
10	Usługi obce	3 827 532,16	4 287 152,39	6 320 649,97	6 300 000,00	6 290 000,00	12,01%	47,43%	-0,33%	-0,16%	
11	Podatki i opłaty, w tym:	54 288,97	64 711,75	86 000,00	86 000,00	86 000,00	19,20%	32,90%	0,00%	0,00%	
12	- podatek akcyzowy	0,00	0,00	0,00	0,00	0,00					
13	Wynagrodzenia	8 742 584,67	9 646 218,57	9 897 062,32	9 900 000,00	9 900 000,00	10,34%	2,60%	0,03%	0,00%	
14	Ubezpieczenia społeczne i inne świadczenia, w tym:	1 648 165,35	1 702 887,33	2 077 663,69	2 000 000,00	2 000 000,00	3,32%	22,01%	-3,74%	0,00%	
15	Vi.1 - emerytalne	0,00	804 413,62	810 000,00	815 000,00	820 000,00	0,69%	0,69%	0,62%	0,61%	
16	Pozostałe koszty rodzajowe	407 927,23	239 977,19	301 131,75	200 000,00	200 000,00	-41,17%	25,48%	-33,58%	0,00%	
17	Wartość sprzedanych towarów i materiałów	0,00	0,00	0,00	0,00	0,00					
18	<b>C. Zysk (strata) ze sprzedaży (A-B)</b>	<b>-3 970 678,16</b>	<b>-5 905 128,77</b>	<b>-6 069 952,93</b>	<b>-5 336 000,00</b>	<b>-5 276 000,00</b>	<b>48,72%</b>	<b>2,79%</b>	<b>-12,09%</b>	<b>-1,12%</b>	
19	<b>D. Pozostałe przychody operacyjne</b>	<b>3 065 663,10</b>	<b>2 878 654,23</b>	<b>3 111 922,04</b>	<b>2 450 000,00</b>	<b>2 450 000,00</b>	<b>-6,10%</b>	<b>8,10%</b>	<b>-21,27%</b>	<b>0,00%</b>	
20	Zysk z tytułu rozchodu niematerialnych aktywów trwałych	0,00	0,00	0,00	0,00	0,00					
21	Dotacje	1 255 214,74	1 402 372,49	1 611 922,04	1 025 000,00	1 020 000,00	11,72%	14,94%	-36,41%	-0,49%	
22	Inne koszty operacyjne	0,00	0,00	0,00	0,00	0,00					
23	Inne przychody operacyjne	1 810 448,36	1 476 281,74	1 500 000,00	1 425 000,00	1 430 000,00	-18,46%	1,61%	-5,00%	0,35%	
24	<b>E. Pozostałe koszty operacyjne</b>	<b>185 409,30</b>	<b>104 789,39</b>	<b>40 000,00</b>	<b>40 000,00</b>	<b>40 000,00</b>	<b>-43,48%</b>	<b>-61,83%</b>	<b>0,00%</b>	<b>0,00%</b>	
25	Strata z tytułu rozchodu niematerialnych aktywów trwałych	0,00	0,00	0,00	0,00	0,00					
26	Aktualizacja wartości aktywów niefinansowych	0,00	0,00	0,00	0,00	0,00					
27	Inne koszty operacyjne	185 409,30	104 789,39	40 000,00	40 000,00	40 000,00	-43,48%	-61,83%	0,00%	0,00%	
28	<b>F. Zysk (strata) z działalności operacyjnej (C+D-E)</b>	<b>-1 090 424,36</b>	<b>-3 131 263,93</b>	<b>-2 998 030,89</b>	<b>-2 926 000,00</b>	<b>-2 866 000,00</b>	<b>187,16%</b>	<b>-4,25%</b>	<b>-2,40%</b>	<b>-2,05%</b>	
29	G. Przychody finansowe	37 546,22	55 859,92	50 000,00	50 000,00	50 000,00	48,78%	-10,49%	0,00%	0,00%	
30	Dywidendy i udziały w zyskach, w tym:	0,00	0,00	0,00	0,00	0,00					
31	a) od jednostek powiązanych, w tym:	0,00	0,00	0,00	0,00	0,00					
32	- kapitałe	0,00	0,00	0,00	0,00	0,00					
33	b) od jednostek pozostałych, w tym:	0,00	0,00	0,00	0,00	0,00					
34	- w których jednostka posiada zaangażowanie w kapitale	0,00	0,00	0,00	0,00	0,00					
35	II Odsetki, w tym:	25 663,19	39 009,51	40 000,00	40 000,00	40 000,00	52,01%	2,54%	0,00%	0,00%	
36	- od jednostek powiązanych	0,00	0,00	0,00	0,00	0,00					
37	III Zysk z tytułu rozchodu aktywów finansowych, w tym:	0,00	0,00	0,00	0,00	0,00					
38	- w jednostkach powiązanych	0,00	0,00	0,00	0,00	0,00					
39	IV Aktualizacja wartości aktywów finansowych	0,00	0,00	0,00	0,00	0,00					
40	V Inne	11 883,03	16 850,41	10 000,00	10 000,00	10 000,00	41,80%	-40,65%	0,00%	0,00%	
41	<b>H. Koszty finansowe</b>	<b>25 852,52</b>	<b>153 410,96</b>	<b>130 000,00</b>	<b>130 000,00</b>	<b>130 000,00</b>	<b>493,41%</b>	<b>-15,26%</b>	<b>0,00%</b>	<b>0,00%</b>	

Lp.	Wyszczególnienie	Prognoza					Dynamika			
		2019	2020	2021	2022	2023	2020/2019	2021/2020	2022/2021	2023/2022
42	I Odsetki, w tym:	24 917,25	153 410,96	130 000,00	130 000,00	130 000,00	515,68%	-15,26%	0,00%	0,00%
43	- od jednostek powiązanych	0,00	0,00	0,00	0,00	0,00				
44	II Strata z tytułu rozchodu aktywów finansowych, w tym:	0,00	0,00	0,00	0,00	0,00				
45	- w jednostkach powiązanych	0,00	0,00	0,00	0,00	0,00				
46	III Aktualizacja wartości aktywów finansowych	0,00	0,00	0,00	0,00	0,00				
47	IV Inne	935,27	0,00	0,00	0,00	0,00	-100,00%			
48	I. Zysk (strata) brutto (F+G-H)	-1 078 730,66	-3 228 814,97	-3 078 030,89	-3 006 000,00	-2 946 000,00	199,32%	-4,67%	-2,34%	-2,00%
49	J. Podatek dochodowy	0,00	0,00	0,00	0,00	0,00				
50	K. Pozostałe obowiązkowe zmniejszenia zysku (zwiększenia straty)	0,00	0,00	0,00	0,00	0,00				
51	L. Zysk (strata) netto (I-J-K)	-1 078 730,66	-3 228 814,97	-3 078 030,89	-3 006 000,00	-2 946 000,00	199,32%	-4,67%	-2,34%	-2,00%
52	Razem przychody	23 463 357,34	22 238 545,20	25 927 922,04	25 950 000,00	26 000 000,00	-5,22%	16,59%	0,09%	0,19%
53	Razem koszty	24 542 088,00	25 467 360,17	29 005 952,93	28 956 000,00	28 946 000,00	3,77%	13,89%	-0,17%	-0,03%
54	Wynik netto	-1 078 730,66	-3 228 814,97	-3 078 030,89	-3 006 000,00	-2 946 000,00	199,32%	-4,67%	-2,34%	-2,00%

GŁÓWNA KSIĘGOWA  
Wojkowego Centrum  
Krwiodawstwa i Krwiolizacji SP ZOZ

mgr Agnieszka Wicła

ZASTĘPCA DYREKTORA  
ds. medycznych

v z.   
płk. rez. lek. Adam OLSZEWSKI

Bilans

Lp.	Wyszczególnienie	2019					2020					Prognoza			Dynamika							
		3					4					2021			2022			2020/2019				
		2					1					5			6			8				
1		AKTYWA																				
1	A. Aktywa trwałe	23 509 469,09	23 279 874,44	26 468 345,84	25 915 243,84	26 859 243,84	25 915 243,84	-0,98%	13,70%	1,48%	-3,51%											
2	1. Wartości niematerialne i prawne	0,00	0,00	0,00	0,00	0,00	0,00															
3	1. Koszty zakończonych prac rozwojowych	0,00	0,00	0,00	0,00	0,00	0,00															
4	2. Wartość firmy	0,00	0,00	0,00	0,00	0,00	0,00															
5	3. Inne wartości niematerialne i prawne	0,00	0,00	0,00	0,00	0,00	0,00															
6	4. Zaliczki na wartości niematerialne i prawne	0,00	0,00	0,00	0,00	0,00	0,00															
7	II Rzeczowe aktywa trwałe	23 509 469,09	23 279 874,44	26 468 345,84	25 915 243,84	26 859 243,84	25 915 243,84	-0,98%	13,70%	1,48%	-3,51%											
8	1. Środki trwałe	23 145 667,09	22 516 072,44	22 278 243,84	21 243,84	22 278 243,84	21 243,84	0,00%	-1,06%	0,00%	0,00%											
9	a) grunty (w tym prawo użytkowania wieczystego, gruntu)	191 243,84	191 243,84	191 243,84	191 243,84	191 243,84	191 243,84	0,00%	0,00%	0,00%	0,00%											
10	b) budynki, lokale, prawa do lokali i obiekty inżynierii lądowej i wodnej	20 992 954,66	20 985 176,74	20 000 000,00	20 000 000,00	20 000 000,00	20 000 000,00	-37,66%	-14,72%	-25,00%	-4,00%											
11	c) urządzenia techniczne i maszyny	78 491,46	48 930,11	39 000,00	29 000,00	29 000,00	29 000,00	-27,66%	-20,29%	-25,00%	-4,00%											
12	d) środki transportu	76 452,50	173 542,50	148 000,00	139 000,00	139 000,00	139 000,00	126,99%	-14,72%	25,00%	-34,48%											
13	e) inne środki trwałe	1 806 524,63	1 717 179,25	1 900 000,00	1 500 000,00	1 500 000,00	1 500 000,00	-4,95%	10,65%	-21,05%	6,67%											
14	2. Środki trwałe w budowie	363 802,00	763 802,00	4 190 102,00	0,00	0,00	0,00	109,95%	448,58%	-100,00%												
15	III Należności długoterminowe	0,00	0,00	0,00	0,00	0,00	0,00															
16	1. Od jednostek powiązanych	0,00	0,00	0,00	0,00	0,00	0,00															
17	2. Od pozostałych jednostek, w których jednostka posiada zaangażowanie w kapitale	0,00	0,00	0,00	0,00	0,00	0,00															
18	3. Od pozostałych jednostek	0,00	0,00	0,00	0,00	0,00	0,00															
19	IV Inwestycje długoterminowe	0,00	0,00	0,00	0,00	0,00	0,00															
20	1. Nieruchomości	0,00	0,00	0,00	0,00	0,00	0,00															
21	2. Wartości niematerialne i prawne	0,00	0,00	0,00	0,00	0,00	0,00															
22	3. Długoterminowe aktywa finansowe	0,00	0,00	0,00	0,00	0,00	0,00															
23	a) w jednostkach powiązanych	0,00	0,00	0,00	0,00	0,00	0,00															
24	- udziały lub akcje	0,00	0,00	0,00	0,00	0,00	0,00															
25	- inne papiery wartościowe	0,00	0,00	0,00	0,00	0,00	0,00															
26	- udziały lub akcje	0,00	0,00	0,00	0,00	0,00	0,00															
27	- inne papiery wartościowe	0,00	0,00	0,00	0,00	0,00	0,00															
28	- inne długoterminowe aktywa finansowe	0,00	0,00	0,00	0,00	0,00	0,00															
29	b) w pozostałych jednostkach, w których jednostka posiada zaangażowanie w kapitale	0,00	0,00	0,00	0,00	0,00	0,00															
30	- udziały lub akcje	0,00	0,00	0,00	0,00	0,00	0,00															
31	- inne papiery wartościowe	0,00	0,00	0,00	0,00	0,00	0,00															
32	- udziały lub akcje	0,00	0,00	0,00	0,00	0,00	0,00															
33	- inne długoterminowe aktywa finansowe	0,00	0,00	0,00	0,00	0,00	0,00															
34	c) w pozostałych jednostkach	0,00	0,00	0,00	0,00	0,00	0,00															
35	- udziały lub akcje	0,00	0,00	0,00	0,00	0,00	0,00															
36	- inne papiery wartościowe	0,00	0,00	0,00	0,00	0,00	0,00															
37	- udziały lub akcje	0,00	0,00	0,00	0,00	0,00	0,00															
38	- inne długoterminowe aktywa finansowe	0,00	0,00	0,00	0,00	0,00	0,00															
39	4. Inne inwestycje długoterminowe	0,00	0,00	0,00	0,00	0,00	0,00															
40	V Długoterminowe rozliczenia międzyokresowe	0,00	0,00	0,00	0,00	0,00	0,00															
41	1. Aktywa z tytułu odroczonego podatku dochodowego	0,00	0,00	0,00	0,00	0,00	0,00															
42	2. Inne rozliczenia międzyokresowe	0,00	0,00	0,00	0,00	0,00	0,00															
43	B. Aktywa obrotowe	7 817 543,02	7 518 038,99	6 515 000,00	6 105 000,00	6 105 000,00	6 105 000,00	-3,83%	-13,34%	-6,29%	0,03%											
44	I Zapasy	5 579 181,67	5 657 180,26	4 780 000,00	4 450 000,00	4 450 000,00	4 450 000,00	-4,96%	-18,33%	-6,30%	0,00%											
45	1. Materiały	691 915,67	1 087 826,26	500 000,00	450 000,00	450 000,00	450 000,00	57,22%	-54,04%	-10,00%	0,00%											
46	2. Półprodukty i produkty w loku	0,00	0,00	0,00	0,00	0,00	0,00															
47	3. Produkty gotowe	4 887 266,00	4 769 352,00	4 280 000,00	4 000 000,00	4 000 000,00	4 000 000,00	-2,41%	-10,26%	-6,54%	0,00%											
48	4. Towary	0,00	0,00	0,00	0,00	0,00	0,00															
49	5. Zaliczki na dostawy i usługi	0,00	0,00	0,00	0,00	0,00	0,00															
50	II Należności krótkoterminowe	1 940 112,13	1 371 381,75	1 500 000,00	1 480 000,00	1 480 000,00	1 480 000,00	-29,31%	9,38%	-1,33%	0,00%											
51	1. Należności od jednostek powiązanych	0,00	0,00	0,00	0,00	0,00	0,00															
52	a) z tytułu dostaw i usług, o okresie spłaty:	0,00	0,00	0,00	0,00	0,00	0,00															
53	- do 12 miesięcy	0,00	0,00	0,00	0,00	0,00	0,00															
54	- powyżej 12 miesięcy	0,00	0,00	0,00	0,00	0,00	0,00															
55	b) Inne	0,00	0,00	0,00	0,00	0,00	0,00															
56	2. Należności od pozostałych jednostek, w których jednostka posiada zaangażowanie w kapitale	0,00	0,00	0,00	0,00	0,00	0,00															
57	a) z tytułu dostaw i usług, o okresie spłaty:	0,00	0,00	0,00	0,00	0,00	0,00															
58	- do 12 miesięcy	0,00	0,00	0,00	0,00	0,00	0,00															
59	- powyżej 12 miesięcy	0,00	0,00	0,00	0,00	0,00	0,00															
60	b) Inne	0,00	0,00	0,00	0,00	0,00	0,00															
61	3. Należności od pozostałych jednostek	1 940 112,13	1 371 381,75	1 500 000,00	1 480 000,00	1 480 000,00	1 480 000,00	-29,31%	9,38%	-1,33%	0,00%											
62	a) z tytułu dostaw i usług, o okresie spłaty:	1 938 099,66	1 369 303,75	1 500 000,00	1 480 000,00	1 480 000,00	1 480 000,00	-29,35%	9,54%	-1,33%	0,00%											

Bilans

Lp.	Wyszczególnienie	2020					2021			Prognoza			Dynamika				
		3	4	5	6	7	8	9	10	11	12	13	14	15	16	17	
63	- do 12 miesięcy	1 938 099,68	1 369 303,75	1 500 000,00	1 480 000,00	1 480 000,00	-29,35%	9,54%									
64	- powyżej 12 miesięcy	0,00	0,00	0,00	0,00	0,00											
65	b) z tytułu podatków, dotacji, cel, ubezpieczeń społecznych i zdrowotnych oraz innych tytułów publicznoprawnych	2 012,45	2 078,00	0,00	0,00	0,00											
66	c) inne	0,00	0,00	0,00	0,00	0,00											
67	d) dochodzone na drodze sądowej	0,00	0,00	0,00	0,00	0,00											
68	III Inwestycje krótkoterminowe	270 362,17	260 672,63	207 000,00	147 000,00	150 000,00	-3,58%	-20,59%									
69	1. Krótkoterminowe aktywa finansowe	270 362,17	260 672,63	207 000,00	147 000,00	150 000,00	-3,58%	-20,59%									
70	a) w jednostkach powiązanych	0,00	0,00	0,00	0,00	0,00											
71	- udziały lub akcje	0,00	0,00	0,00	0,00	0,00											
72	- inne papiery wartościowe	0,00	0,00	0,00	0,00	0,00											
73	- udzielone pożyczki	0,00	0,00	0,00	0,00	0,00											
74	- inne krótkoterminowe aktywa finansowe	0,00	0,00	0,00	0,00	0,00											
75	b) w pozostałych jednostkach	0,00	0,00	0,00	0,00	0,00											
76	- udziały lub akcje	0,00	0,00	0,00	0,00	0,00											
77	- inne papiery wartościowe	0,00	0,00	0,00	0,00	0,00											
78	- udzielone pożyczki	0,00	0,00	0,00	0,00	0,00											
79	- inne krótkoterminowe aktywa finansowe	0,00	0,00	0,00	0,00	0,00											
80	c) środki pieniężne i inne aktywa pieniężne	270 362,17	260 672,63	207 000,00	147 000,00	150 000,00	-3,56%	-20,59%									
81	- środki pieniężne w kasie i na rachunkach	256 101,18	242 942,63	192 000,00	132 000,00	135 000,00	-5,14%	-20,97%									
82	- inne środki pieniężne	14 260,99	17 730,00	15 000,00	15 000,00	15 000,00	24,33%	-15,40%									
83	- inne aktywa pieniężne	0,00	0,00	0,00	0,00	0,00											
84	2. Inne inwestycje krótkoterminowe	0,00	0,00	0,00	0,00	0,00											
85	IV Krótkoterminowe rozliczenia międzyokresowe	27 867,05	28 804,35	28 000,00	28 000,00	27 000,00	3,29%	-2,79%									
86	C. Należne wpłaty na kapitał (fundusz) podstawowy	0,00	0,00	0,00	0,00	0,00											
87	D. Udziały (akcje) własne	0,00	0,00	0,00	0,00	0,00											
88	Aktywa razem	31 327 012,11	30 797 913,43	32 983 345,84	32 964 243,84	32 022 243,84	-1,69%	7,10%									
<b>PASYWA</b>																	
89	A. Kapitał (fundusz) własny	5 662 454,19	2 433 639,22	-644 360,78	-3 650 360,78	-6 596 360,78	-57,02%	-126,48%									
90	I Kapitał (fundusz) podstawowy	3 878 118,12	3 878 118,12	3 878 118,12	3 878 118,12	3 878 118,12	0,00%	0,00%									
91	II Kapitał (fundusz) zapasowy, w tym:	2 863 066,73	1 764 336,07	0,00	0,00	0,00	-37,66%	-100,00%									
92	- nadwyżka wartości sprzedazy (wartości emisji) nad wartością nominalną udziałów (akcji)	0,00	0,00	0,00	0,00	0,00											
93	III Kapitał (fundusz) z aktualizacji wyceny, w tym:	0,00	0,00	0,00	0,00	0,00											
94	- z tytułu aktualizacji wartości gospodarczej	0,00	0,00	0,00	0,00	0,00											
95	IV Pozostałe kapitały (fundusze) rezerwowe, w tym:	0,00	0,00	0,00	0,00	0,00											
96	- tworzone zgodnie z umową (statutem) spółki	0,00	0,00	0,00	0,00	0,00											
97	- na udziały (akcje) własne	0,00	0,00	0,00	0,00	0,00											
98	V Zysk (strata) z lat ubiegłych	-1 078 730,66	-3 228 814,97	-1 444 478,90	-4 522 478,90	-7 528 478,90	199,32%	-4,67%									
99	VII Zysk (strata) netto	0,00	0,00	0,00	0,00	0,00											
100	VIII Odpisy z zysku netto w ciągu roku obrotowego (wielkość ujemna)	25 664 557,92	28 364 274,21	33 627 706,62	36 614 604,62	38 618 604,62	10,52%	18,56%									
101	B. Zobowiązania I rezerwy na zobowiązania	806 201,44	1 026 869,05	1 100 000,00	1 100 000,00	1 100 000,00	27,37%	7,12%									
102	I Rezerwy na zobowiązania	0,00	0,00	0,00	0,00	0,00											
103	1. Rezerwa z tytułu odroczonego podatku dochodowego	806 201,44	1 026 869,05	1 100 000,00	1 100 000,00	1 100 000,00	27,37%	7,12%									
104	2. Rezerwa na świadczenia emerytalne i podobne	0,00	0,00	0,00	0,00	0,00											
105	- długoterminowa	674 798,24	785 443,42	800 000,00	800 000,00	800 000,00	16,40%	1,85%									
106	- krótkoterminowa	131 403,20	241 425,63	300 000,00	300 000,00	300 000,00	83,73%	24,26%									
107	3. Pozostałe rezerwy	0,00	0,00	0,00	0,00	0,00											
108	- długoterminowe	0,00	0,00	0,00	0,00	0,00											
109	- krótkoterminowe	0,00	0,00	0,00	0,00	0,00											
110	II Zobowiązania długoterminowe	0,00	2 214 285,62	3 452 000,00	3 800 000,00	6 500 000,00		55,90%									
111	1. Wobec jednostek powiązanych	0,00	0,00	0,00	0,00	0,00											
112	2. Wobec pozostałych jednostek, w których jednostka posiada zaangażowanie w kapitale	0,00	0,00	0,00	0,00	0,00											
113	3. Wobec pozostałych jednostek	0,00	2 214 285,62	3 452 000,00	3 800 000,00	6 500 000,00		55,90%									
114	a) kredyty i pożyczki	0,00	0,00	0,00	0,00	0,00											
115	b) z tytułu emisji dłużnych papierów wartościowych	0,00	0,00	0,00	0,00	0,00											
116	c) inne zobowiązania finansowe	0,00	0,00	0,00	0,00	0,00											
117	d) zobowiązania wekslowe	0,00	0,00	0,00	0,00	0,00											
118	e) inne	0,00	0,00	0,00	0,00	0,00											
119	III Zobowiązania krótkoterminowe	2 597 183,50	3 016 727,05	3 209 500,00	5 193 000,00	5 115 000,00	16,15%	6,39%									
120	1. Zobowiązania wobec jednostek powiązanych	0,00	0,00	0,00	0,00	0,00											
121	a) z tytułu dostaw i usług, o okresie wymagalności:	0,00	0,00	0,00	0,00	0,00											
122	- do 12 miesięcy	0,00	0,00	0,00	0,00	0,00											
123	- powyżej 12 miesięcy	0,00	0,00	0,00	0,00	0,00											
124	b) inne	0,00	0,00	0,00	0,00	0,00											

Bilans

Lp.	Wyszaczenie	2019		2020		2021		Progniza		Dynamika					
		3	4	5	6	7	8	9	10	11	2020/2019	2021/2020	2022/2021	2023/2022	
125	2. Zobowiązania wobec pozostałych jednostek, w których jednostka posiada zaangażowanie w kapitale	0,00	0,00	0,00	0,00	0,00	0,00	0,00	0,00	0,00	0,00	0,00	0,00	0,00	0,00
126	a) z tytułu dostaw i usług, o okresie wymagalności:	0,00	0,00	0,00	0,00	0,00	0,00	0,00	0,00	0,00	0,00	0,00	0,00	0,00	0,00
127	- do 12 miesięcy	0,00	0,00	0,00	0,00	0,00	0,00	0,00	0,00	0,00	0,00	0,00	0,00	0,00	0,00
128	- powyżej 12 miesięcy	0,00	0,00	0,00	0,00	0,00	0,00	0,00	0,00	0,00	0,00	0,00	0,00	0,00	0,00
129	b) inne	0,00	0,00	0,00	0,00	0,00	0,00	0,00	0,00	0,00	0,00	0,00	0,00	0,00	0,00
130	3. Zobowiązania wobec pozostałych jednostek	2 583 092,51	2 998 997,05	3 194 500,00	5 178 000,00	5 100 000,00	5 100 000,00	5 100 000,00	5 100 000,00	5 100 000,00	16,10%	6,52%	62,09%	-1,51%	
131	a) kredyty i pożyczki	50 227,30	428 571,48	428 500,00	800 000,00	800 000,00	800 000,00	800 000,00	800 000,00	800 000,00	753,26%	-0,02%	86,70%	0,00%	
132	b) z tytułu emisji dłużnych papierów wartościowych	0,00	0,00	0,00	0,00	0,00	0,00	0,00	0,00	0,00	0,00%	0,00%	0,00%	0,00%	
133	c) inne zobowiązania finansowe	2 163 594,71	2 194 406,00	2 386 000,00	3 998 000,00	3 998 000,00	3 998 000,00	3 998 000,00	3 998 000,00	3 998 000,00	1,42%	8,73%	67,56%	-1,95%	
134	d) z tytułu dostaw i usług, o okresie wymagalności:	2 163 594,71	2 194 406,00	2 386 000,00	3 998 000,00	3 998 000,00	3 998 000,00	3 998 000,00	3 998 000,00	3 998 000,00	1,42%	8,73%	67,56%	-1,95%	
135	- do 12 miesięcy	0,00	0,00	0,00	0,00	0,00	0,00	0,00	0,00	0,00	0,00%	0,00%	0,00%	0,00%	
136	- powyżej 12 miesięcy	0,00	0,00	0,00	0,00	0,00	0,00	0,00	0,00	0,00	0,00%	0,00%	0,00%	0,00%	
137	e) zaliczki otrzymane na dostawy i usługi	0,00	0,00	0,00	0,00	0,00	0,00	0,00	0,00	0,00	0,00%	0,00%	0,00%	0,00%	
138	f) zobowiązania wekslowe	0,00	0,00	0,00	0,00	0,00	0,00	0,00	0,00	0,00	0,00%	0,00%	0,00%	0,00%	
139	g) z tytułu podatków, cel, ubezpieczeń społecznych i zdrowotnych oraz innych tytułów publicznoprawnych	339 600,95	353 357,54	360 000,00	360 000,00	360 000,00	360 000,00	360 000,00	360 000,00	360 000,00	4,05%	1,88%	0,00%	0,00%	
140	h) z tytułu wynagrodzeń	1 512,52	0,00	0,00	0,00	0,00	0,00	0,00	0,00	0,00	-100,00%	0,00%	0,00%	0,00%	
141	i) inne	28 157,03	22 662,03	20 000,00	20 000,00	20 000,00	20 000,00	20 000,00	20 000,00	20 000,00	-19,52%	-11,75%	0,00%	0,00%	
142	4. Fundusze specjalne	14 050,99	17 730,00	15 000,00	15 000,00	15 000,00	15 000,00	15 000,00	15 000,00	15 000,00	25,83%	-15,40%	0,00%	0,00%	
143	IV Rozliczenia międzyokresowe	22 261 172,98	22 106 392,49	25 866 206,62	26 521 604,62	25 866 206,62	25 866 206,62	25 866 206,62	25 866 206,62	25 866 206,62	-0,70%	17,01%	2,53%	-2,33%	
144	1. Ujemna wartość firmy	22 261 172,98	22 106 392,49	25 866 206,62	26 521 604,62	25 866 206,62	25 866 206,62	25 866 206,62	26 521 604,62	25 866 206,62	-0,70%	17,01%	2,53%	-2,33%	
145	2. Inne rozliczenia międzyokresowe	0,00	0,00	0,00	0,00	0,00	0,00	0,00	0,00	0,00	0,00%	0,00%	0,00%	0,00%	
146	- długoterminowe	20 862 641,34	20 755 936,25	24 516 206,62	25 121 604,62	24 516 206,62	24 516 206,62	24 516 206,62	25 121 604,62	24 516 206,62	-0,51%	18,12%	2,47%	-2,46%	
147	- krótkoterminowe	1 398 531,64	1 350 456,24	1 350 000,00	1 350 000,00	1 350 000,00	1 350 000,00	1 350 000,00	1 400 000,00	1 400 000,00	-3,44%	-0,03%	3,70%	0,00%	
148	Pasywa razem	31 327 012,11	30 797 913,43	32 983 345,84	32 983 345,84	32 983 345,84	32 983 345,84	32 983 345,84	32 983 345,84	32 983 345,84	-1,69%	7,10%	-0,06%	-2,86%	
149	Aktywa	31 327 012,11	30 797 913,43	32 983 345,84	32 983 345,84	32 983 345,84	32 983 345,84	32 983 345,84	32 983 345,84	32 983 345,84	-1,69%	7,10%	-0,06%	-2,86%	
150	Pasywa	31 327 012,11	30 797 913,43	32 983 345,84	32 983 345,84	32 983 345,84	32 983 345,84	32 983 345,84	32 983 345,84	32 983 345,84	-1,69%	7,10%	-0,06%	-2,86%	

Lp.	Wyszaczenie	2018
1	Należności z tytułu dostaw i usług	1 940 513,75
2	Zobowiązania z tytułu dostaw i usług	1 528 986,87
3	Aktywa	32 896 294,40

ZASTĘPCA DYREKTORA

ds. medycznych

GŁÓWNY KSIĘGOWY  
Wojskowego Centrum  
Krwiodawstwa i Hematologii SP ZOZ

plk. rez. lek. Adam OLSZEWSKI

mgr Katarzyna Wida

Lp.	Wyszczególnienie	Wzór	Wskaźniki ekonomiczno-financeowe											
			Przedziały wartości			Prognoza			Ocena					
			3	4	5	6	7	8	9	10	11	12	13	14
1	1. Wskaźniki zyskowności													
2	1) Wskaźnik zyskowności netto (%)	$\frac{\text{wynik netto} \times 100\%}{\text{przychody netto ze sprzedaży produktów + przychody netto ze sprzedaży towarów i materiałów} + \text{pozostałe przychody operacyjne} + \text{przychody finansowe}}$	poniżej 0,0 % od 0,0% do 2,0 % powyżej 2,0% do 4,0% powyżej 4,0%	0 3 4 5	-4,60%	-14,45%	-12,06%	-11,77%	-11,51%	0	0	0	0	0
3	2) Wskaźnik zyskowności działalności operacyjnej (%)	$\frac{\text{wynik z działalności operacyjnej} \times 100\%}{\text{przychody netto ze sprzedaży produktów + przychody netto ze sprzedaży towarów i materiałów} + \text{pozostałe przychody operacyjne}}$	poniżej 0,0 % od 0,0% do 3,0 % powyżej 3,0% do 5,0% powyżej 5,0%	0 3 4 5	-4,66%	-14,05%	-11,77%	-11,47%	-11,22%	0	0	0	0	0
4	3) Wskaźnik zyskowności aktywów (%)	$\frac{\text{wynik netto} \times 100\%}{\text{średni stan aktywów}}$	poniżej 0,0 % od 0,0% do 2,0 % powyżej 2,0% do 4,0% powyżej 4,0%	0 3 4 5	-3,36%	-10,39%	-9,65%	-9,12%	-9,07%	0	0	0	0	0
5	RAZEM WSKAŹNIKI ZYSKOWNOŚCI			15					Uzyskane pkt.	0	0	0	0	0
6	2. Wskaźniki płynności													
7	1) Wskaźnik bieżącej płynności	$\frac{\text{aktywa obrotowe} - \text{należności krótkoterminowe z tytułu dostaw i usług, o okresie spłaty powyżej 12 miesięcy} - \text{krótkoterminowe rozliczenia międzyokresowe (czynne) - zobowiązania krótkoterminowe} - \text{zobowiązania z tytułu dostaw i usług, o okresie wymagalności powyżej 12 miesięcy} + \text{rezerwy na zobowiązania krótkoterminowe}}{\text{aktywa obrotowe} - \text{należności krótkoterminowe z tytułu dostaw i usług, o okresie spłaty powyżej 12 miesięcy} - \text{krótkoterminowe rozliczenia międzyokresowe (czynne) - zapasy} - \text{zobowiązania krótkoterminowe} - \text{zobowiązania z tytułu dostaw i usług, o okresie wymagalności powyżej 12 miesięcy} + \text{rezerwy na zobowiązania krótkoterminowe}}$	poniżej 0,6 od 0,60 do 1,00 powyżej 1,00 do 1,50 powyżej 1,5 do 3,00 powyżej 3,00 lub jeżeli zobowiązania krótkoterminowe = 0 zł	0 4 8 12 10	2,85	2,30	1,85	1,11	1,12	12	12	12	8	8
8	2) Wskaźnik szybkiej płynności	$\frac{\text{aktywa obrotowe} - \text{należności krótkoterminowe z tytułu dostaw i usług, o okresie spłaty powyżej 12 miesięcy} - \text{krótkoterminowe rozliczenia międzyokresowe (czynne) - zapasy}}{\text{zobowiązania krótkoterminowe} - \text{zobowiązania z tytułu dostaw i usług, o okresie wymagalności powyżej 12 miesięcy} + \text{rezerwy na zobowiązania krótkoterminowe}}$	poniżej 0,50 od 0,50 do 1,00 powyżej 1,00 do 2,50 powyżej 2,50 lub jeżeli zobowiązania krótkoterminowe = 0 zł	0 8 13 10	0,81	0,50	0,49	0,30	0,30	8	8	0	0	0
9	RAZEM WSKAŹNIKI PŁYNNOŚCI			25					Uzyskane pkt.	20	20	12	8	8
10	3. Wskaźniki efektywności													
11	1) Wskaźnik rotacji należności (w dniach)	$\frac{\text{średni stan należności z tytułu dostaw i usług} \times \text{liczba dni w okresie (365)}}{\text{przychody netto ze sprzedaży produktów + przychody netto ze sprzedaży towarów i materiałów}}$	poniżej 45 dni od 45 dni do 60 dni od 61 dni do 90 dni powyżej 90 dni	3 2 1 0	34,77	31,10	23,41	23,59	23,39	3	3	3	3	3
12	2) Wskaźnik rotacji zobowiązań (w dniach)	$\frac{\text{średni stan zobowiązań z tytułu dostaw i usług} \times \text{liczba dni w okresie (365)}}{\text{przychody netto ze sprzedaży produktów + przychody netto ze sprzedaży towarów i materiałów}}$	do 60 dni od 61 dni do 90 dni powyżej 90 dni	7 4 0	33,10	40,98	37,37	50,55	62,56	7	7	7	7	4
13	RAZEM WSKAŹNIKI EFEKTYWNOŚCI			10					Uzyskane pkt.	10	10	10	10	7
14	4. Wskaźniki zadłużenia													
15	1) Wskaźnik zadłużenia aktywów (%)	$\frac{\text{zobowiązania długoterminowe} + \text{zobowiązania krótkoterminowe} + \text{rezerwy na zobowiązania} \times 100\%}{\text{aktywa razem}}$	poniżej 40 % od 40% do 60% powyżej 60% do 80% powyżej 80%	10 8 3 0	10,86%	20,32%	23,53%	30,62%	39,71%	10	10	10	10	10
16	2) Wskaźnik wypłacalności	$\frac{\text{zobowiązania długoterminowe} + \text{zobowiązania krótkoterminowe} + \text{rezerwy na zobowiązania} - \text{fundusz własny}}{\text{fundusz własny}}$	od 0,00 do 0,50 od 0,51 do 1,00 od 1,01 do 2,00 od 2,01 do 4,00 powyżej 4,00 lub poniżej 0,00	10 8 6 4 0	0,60	2,57	-12,05	-2,76	-1,93	8	4	0	0	0
17	RAZEM WSKAŹNIKI ZADŁUŻENIA			20					Uzyskane pkt.	18	14	10	10	10
18	SUMA UZYSKANYCH PUNKTÓW OCENY			70					Uzyskane pkt.	48	44	32	28	25

GŁÓWNY KSIĘGOWY  
Wojewódzkiego Centrum  
Kriwiolawstwa i Krwiolawstwa SP ZOZ

*mgr Agnieszka Widła*

ZASTĘPCA DYREKTORA  
ds. medycznych

*ur*

płk. rez. lek. Adam OLSZEWSKI